

Animal welfare, etológia és tartástechnológia



Animal welfare, ethology and housing systems

Volume 7

Issue 4

Különszám

Gödöllő
2011



ÚJ ALTERNATÍVÁK A TEJÉRTÉKESÍTÉSSEN

Sebesy Zsanett, Takács László, Teschner Gergely, Troján Szabolcs

Nyugat-magyarországi Egyetem Mezőgazdaság- és Élelmiszertudományi Kar, Gazdaságtudományi

Intézet, 9200, Mosonmagyaróvár, Vár 2.

sebesyzs@mtk.nyme.hu

Összefoglalás

Az Európai Unióban általános jelenség, hogy a 2008-as tejágazat reformja értelmében évente a tejkvóták 1%-kal nőnek 2013-ig, majd 2015-ben eltörlik azokat, így a tej árát a jövőben kizárólag a piaci viszonyok alakítják. A tejtermelés termelői oldala és a feldolgozó tejipar egyaránt ki van téve a világpiaci ár és fogyasztás tendenciáinak. Emellett az EU-szabályozás közvetlen hatással van a termelésre, amit az unión belüli tej-és tejtermék-kereskedelem negatívan befolyásolta. A napjainkban jellemző, hektikusan mozgó és kiszámíthatatlan tejárok - amelyek gyakran még az előállítási költséget sem fedezik - nagyban csökkentik az ágazat versenyképességét. A költségek csökkentése és a hatékonyság növelése mellett új alternatívát adhat a jövedelmező tejtermelésre a közvetlen értékesítés, amelynek Nyugaton meglehetősen nagy múltja van, viszont hazánkban még csak helyenként kezd elterjedni a falusi turizmus és a termelői bolthálózat keretein belül. A közvetlenül értékesített termék egyrészt lehetőséget ad a fogyasztónak arra, hogy teljes értékű természetes összetételű, kezelésektől és adalékanyagoktól mentes friss – pár órás - tejet vásárolhasson. A termelő számára pedig új perspektívák nyílnak azáltal, hogy az értékesítési lánc lerövidül, mert a feldolgozó, valamint a kiskereskedelmi szint kiesik a piacról. Az így keletkezett többletbevétel magasabb profitot biztosíthat a termelőnek.

New alternatives in milk sales

Abstract

A well-known phenomenon in the European Union is the increase of milk quota by 1 % until 2013 and the final abolition of quotas in 2015, according to the milk sector reform of 2008; as a result milk price will only be defined and influenced by market circumstances. Both the production side and the milk processing industry are exposed to world market prices and consumption tendencies. Besides, the EU



regulation directly influences milk production that was negatively affected by milk- and milk product sales inside the Union. Milk prices fluctuate in a hectic and unpredictable way nowadays – with prices often below production costs –, resulting the considerable decrease of the competitiveness of milk sector. Besides the decrease of production costs and increase of effectiveness, direct sales are a new alternative to increase profitability of milk production. Direct sales have long-term tradition in the western countries, in Hungary rural tourism and the network of producers' stores support the relatively isolated distribution of this sales method. Directly sold products mean natural ingredients, free of additives and untreated, fresh (milked a few hours before) milk to the consumers. With the shortening of the sales channel new perspectives open to producers, as processors and retail stores are left out from the market. The realised extra income ensures higher profit to the producer.

Irodalmi áttekintés

A magyar tejágazat jelentős problémákkal küzd, melynek legfőbb okozója az alacsony nyerstej felvásárlási ár. Az Európai Unióban általános jelenség oka, hogy az EU 2008-as tejágazat reformja értelmében a tejkvóták évente 1%-kal nőnek 2013-ig, majd 2015-ben eltörlik azokat, így a tej árát a jövőben kizárólag a piaci viszonyok alakítják. Mindezek hatására 2009-ben a nyerstej éves termelői alapára az – *AKI PÁIR* (2010) adatai szerint - 58-60 Ft. volt. Itt szükséges megjegyezni, hogy a szakirodalom (*Pfau és Széles, 2002*) üzemi körülmények között 1 kg tej előállítását 65-68 Ft. között határozza meg, ami kisebb üzemek esetén ennél magasabb értéket is mutathat. Ennek következményeként a 2010/11-es kvótaévben az Európai Unió tagállamai közül Magyarországon csökkent a legnagyobb mértékben a tejtermelés. 2010-ben kevesebb, mint 1,6 milliárd liter tejet állítottunk elő (a kvótánkat alig 75%-os mértékben használtuk ki).

A kedvezőtlen tendencia 2011 első félévében is folytatódott, a nyerstej felvásárlása több, mint 10 %-kal esett vissza az előző év azonos időszakához viszonyítva.

Hazánkban a 2009-es 95-100 Ft/kg körüli árak jelenleg 55-60 Ft/kg között mozognak, a termelési költség pedig 70-75 Ft-ot is meghaladja, az input anyagok magas árai miatt. Így a gazdálkodók nagy része veszteséggel termel. A hazai tejtermelés a romló jövedelmezőség és a szigorúbb minőségi előírások életbelépése miatt, az EU csatlakozás után jelentősen csökkent.

Napjainkra jellemző hektikusan mozgó és kiszámíthatatlan tejárok - amelyek gyakran még az előállítási költséget sem fedezik - nagyban csökkentik az ágazat versenyképességét. A hazai tejtermelők nyereségüket csak akkor tudják növelni, ha az egyre csökkenő tejárok mellett csökkentik a termelés költségét és megváltoztatják a termelési tényezők szerkezetét.



Pogány (2011) vizsgálatai azt igazolják, hogy a tejágazat eredményét – a tej felvásárlási ára mellett – a jövedelempótló támogatások befolyásolják döntő mértékben. A tejtermelés érdeklében 2004 óta egyre nagyobb hányadot képvisel az értékesített tej után járó támogatás.

A fent említett problémák következményeként az 1. ábrán szereplő adatok jól szemléltetik a fogyasztói tejárakat. A tejértékesítés meghatározó része a kiskereskedelmi szférában kerül értékesítésre. Így tejtermelő gazdaságok szereplői közvetlenül nem részesednek a keletkező profitból. Megoldási alternatívát jelenthet a gazdaságok egyes szereplői számára a közvetlen értékesítés lehetősége, ahol keletkezett profit közvetlenül termelőnél marad.

Anyag és módszer

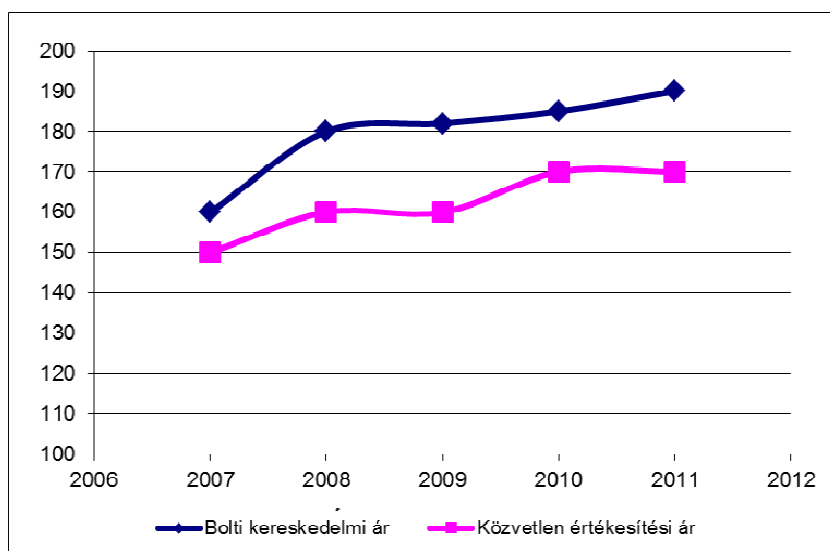
Vizsgálatainkat egy Győr-Moson-Sopron megyei tejtermelő gazdaság közel 4 éves adatsorára alapoztuk, ahol a tehénállomány átlagosan 50 db volt. Célunk az, hogy megvizsgálva az üzem költség - jövedelem viszonyait pontos képet kaphassunk a feldolgozóhoz történő-, illetve a közvetlenül értékesített tejár alakulásáról. Az üzem 2007 óta folytat mozgó tejárusítást a telephelyének kb. 30 km-es körzetében. Jelenleg 3 autóval folyik az közvetlen értékesítés, ez adja a cég elsődleges bevételét. A közvetlenül értékesített tej ára 2007-2008 között 150 Ft, 2009 januárjától 160 Ft. A közvetlenül nem értékesített tej kerül csak tejüzemi értékesítésre, az éppen aktuális piaci árakon. A családi vállalkozás 2 alkalmazottat foglalkoztat. Az autók beszerzése és a szükséges technológiával történő felszerelése darabonként bruttó 10 millió Ft-ba került, amit a vállalat 5 év alatt - lineáris módon – számol el. A szállítójárművek üzemanyag fogyasztását, az üzemanyag árakat és gépkocsi amortizációt (8 Ft/km) az NAV általány szerint vettük számításba.

Ezen kívül a beérkezett adatokat összevetettük a szekunder adatokkal, amelyeket az Agrárgazdasági Kutató Intézetből (AKI), valamint a Központi Statisztikai Hivatalból (KSH) nyertünk.

Az összehasonlító elemzéshez az Agrárgazdasági Kutató Intézet ágazati (tej) költség-jövedelem elemzését használtuk fel.

Eredmények és értékelésük

A 1. ábrán feltüntettük az általunk vizsgált gazdaság közvetlen értékesítési árait az egyes években.

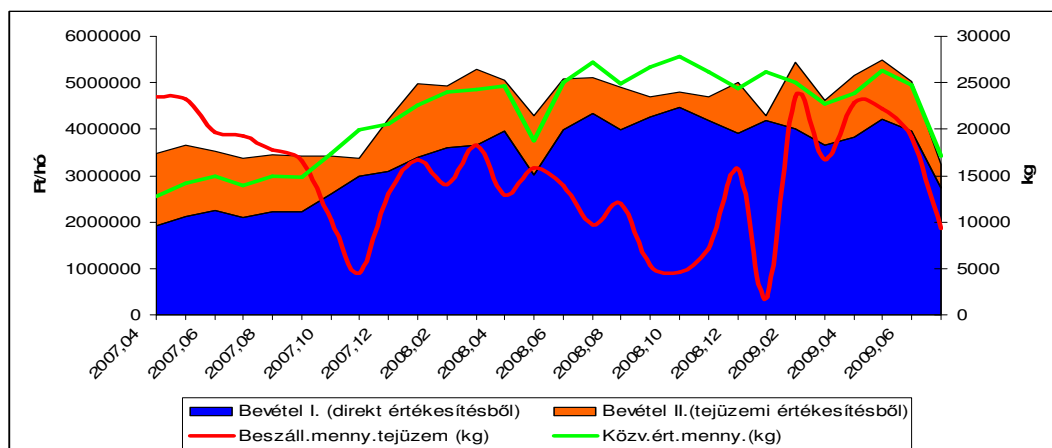
1. ábra: Tej fogyasztói ára (Ft/l)

Forrás: AKI adatai alapján, saját szerkesztés, 2011

A tehéntej termelői átlagárához képest a tej fogyasztói ára nem csökkent, hanem egyenes növekedést mutatott, és a 2009-es évre elérte a 190 forintot literenként. A felvásárlói árak és a kereskedelmi forgalomban kapható tej árai jelentősen eltérnek egymástól. A költségek csökkentése és a hatékonyság növelése mellett új alternatívát adhat a jövedelmező tejtermelésre a közvetlen értékesítés, amelynek Nyugat-Európában nagy múltja van, viszont hazánkban még csak helyenként kezd elterjedni a falusi turizmus és a termelői bolthálózat keretein belül.

A közvetlenül értékesített termék egyrészt lehetőséget ad a fogyasztónak arra, hogy teljes értékű természetes összetételű, kezelésektől és adalékanyagoktól mentes friss – pár órás - tejet vásárolhasson. A termelő számára pedig új perspektíva nyílik azzal, hogy az értékesítési lánc lerövidül, mivel a feldolgozó, valamint a kiskereskedelmi szint kiesik a piacról. Az így keletkezett többletbevétel magasabb profitot biztosít a termelőnek.

2. ábra: A gazdaság bevételeinek és értékesített tej mennyiségének megoszlása



Forrás: Saját számítás

A 2. ábra azt igazolja, hogy a termelő 2007 áprilisában jó döntést hozott, mikor a tejüzemi értékesítés mellett elkezdte a direktértékesítést. Már az első hónapokban a bevételek több, mint fele származott közvetlen értékesítésből. A bevételek növekedése - a megfelelő fizetőképes kereslet mellett - az értékesítési árak jelentős eltéréséből is származik, miután a 2007-es átlagárak az AKI PÁIR adatai szerint 70,87 Ft/kg-, míg a közvetlen értékesítésben eladott tej ára 150 Ft/l volt.

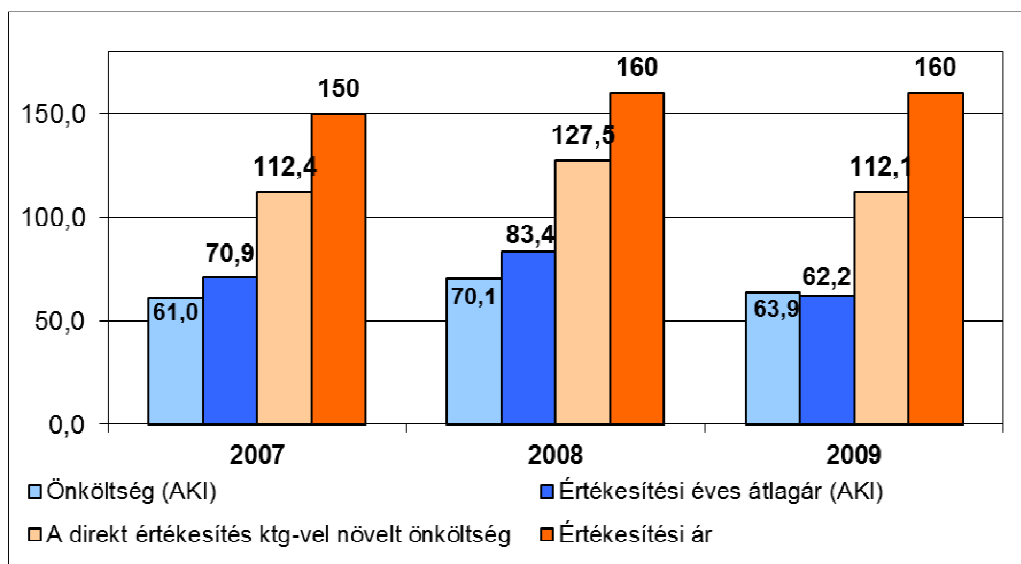
A termelő árbevétele 2007 decemberére szinte már csak a közvetlen értékesítésből származott, ekkor döntött a gazdaság egy újabb gépkocsi beszerzése mellett, ami jól láthatóan tovább növelte a bevételeket. Ezzel párhuzamosan szükséges vizsgálni az értékesített tej mennyiségi megoszlását is, mivel 2007 szeptemberében – a kezdéstől számított 5 hónapra – változott a fő értékesítés formája, ugyanis a közvetlen értékesítés vette át a döntő szerepet. A 2. ábra azt mutatja, hogy a stabil vásárlói körnek köszönhetően a direkt értékesítés mennyisége 25.000 kg/hónap körül állandónak tekinthető. A tejüzembe szállított tej mennyisége pedig a gazdaság tejtermelő képeségének függvényében változik. Ez a mennyiség tovább csökkenthető egy újabb tejértékesítésre alkalmas gépkocsi beszerzésével, mivel a munkába álló 3 gépkocsi nem tudja teljes egészében lefedni a piacot.

A bevételek alakulása és az értékesített tej mennyiségének elemzése értékes információkat szolgáltat az újszerű tejértékesítési forma megismeréséhez, de teljes képet akkor kaphatunk, ha vizsgálat tárgyává tesszük egy liter tejre vetített fajlagos költség – jövedelem alakulását, mivel csak így nyerhetünk reális képet a direkt tejértékesítés jövedelmezőségéről.

A 3. ábra szemlélteti az Agrárgazdasági Kutató Intézet Ágazati Ökonómia osztályának számítását, ami mutatja egy liter tej átlagos költség - jövedelem helyzetét országosan a meghatározó ártermelő gazdaságok átlagában. Tekintettel arra, hogy az általunk vizsgált gazdaság nem végez pontos adatgyűjtést a termelésről, (pl. takarmányköltséget sem számol, mivel saját termelésű növényeket takarmányoznak),

ezért az országos átlagadatokra vetítettük a direktértékesítésből származó többletköltségeket: azaz a gépjárművek beruházási árát, az üzemanyagköltséget, a gépmortizációt és a két foglalkoztatott bérköltségét. A rendelkezésünkre álló adatok, és az AKI adatbázisából elérhető adatsorok csupán 2007 és 2009 között álltak rendelkezésre.

3. ábra: A tejértékesítés jövedelmezősége a vizsgált gazdaságban



Forrás: AKI, Saját vizsgálatok

A 3. ábra kék oszlopai szemléltetik az adott évben a meghatározó tejtermelő gazdaságok fajlagos költség – jövedelme helyzetét - egy liter tejure vetítve. Látható, hogy 2007-ben a gazdaságok literenként kb. 10 Ft jövedelemre tettek szert, ami 2009-re körülbelül 1,9 Ft. veszteséggé alakult.

A narancsszínű oszlopok mutatják a vizsgált gazdaság költség – jövedelem alakulását. A direktértékesítéshez szükséges eszközök beruházásigénye, fenntartása és a két alkalmazott foglalkoztatása 2007-ben 51,4 Ft/l, 2008-ban pedig 41,8 Ft/l. 2009-ben pedig 48,3 Ft/l. többlet ráfordítást igényelt. Az ábrán az is látszik, hogy a beruházás jelentősen növelte a jövedelmezőséget, miután 2007-ben literenként 38 Ft. profitot termelt a piaci általános 10 Ft-hoz képest, míg 2008-ban 32,5 Ft a nyereség, szemben a 4 Ft-os veszteséggel 2009-ben 47,9 Ft. nyereség állt szemben 1,9 Ft. veszteséggel. Meg kell említeni, hogy a tulajdonos nem számolt fel saját munkabért és járulékokat sem, így ezeket a literenként nyereségből le kell vonni.

A 3. ábrán az is kitűnik, hogy az egyébként veszteséges tejtermelés a direkt értékesítéssel jövedelmezővé válik és literenként képződő profit megfelelő megélhetést biztosít a családi vállalkozó számára, sőt innovációra, újabb beruházásokra is megfelelő alapot biztosít.

Következtetések

Megállapítható, hogy a gazdaság jövedelmező termelése indokoltá teszi a direktértékesítés jövőbeni folytatását. A pozitív piaci visszajelzések alapján megtérülő befektetés lenne egy újabb tejárusító gépjármű beszerzése. Ezzel a gazdaság növelhetné a közvetlenül értékesített tej mennyiségét, így a tejüzemi értékesítés – ami az esetek jelentős részében veszteséges – minimális szintre csökkenne.

A bemutatott példa azt igazolja, hogy a mezőgazdaságban teret kell adni – akár többlettámogatások odaítélésével is – olyan kezdeményezéseknek, melyek új utakat és megoldási alternatívákat jelentenek, új munkahelyeket teremtenek, olyan tevékenységet eredményeznek, melyek közvetlenül, vagy közvetett módon hozzájárulnak a vidéki lakosság életszínvonalának emeléséhez.

Irodalomjegyzék

- AKI PÁIR (2010): TEJ - Nyerstej éves termelői alapára [HUF/kg] In.: <https://pair.aki.gov.hu/pair-public/general/showresult.do?id=5017301424&resultId=5017342166&back=2&lang=hu> Letöltve 2010 04-02
- AKI (2009): In: *Béládi K., Kertész R.* (2009): A főbb mezőgazdasági ágazatok költség- és jövedelemhelyzete a tesztüzemek adatai alapján 2008-ban. Agrárgazdasági Információk 2009/4.
- AKI (2010): In: *Béládi K., Kertész R.* (2010): A főbb mezőgazdasági ágazatok költség- és jövedelemhelyzete a tesztüzemek adatai alapján 2009-ban. Agrárgazdasági Információk 2010/10.
- Geszti Sz., Borbély Cs.* (2005): A magyar tejtermelés tőke termelékenységeinek parciális elemzése. *Gazdálkodás*, 4.
- Novák L.* (2009): Bajban a tejtermelők: Javaslatok – lesöpörve. *Mezőhír*, 13. 7. 94-95.
- Pfau E., Széles Gy.* (2002): *Mezőgazdasági Üzemtan II. – A Szarvasmarha-tenyésztés szervezése és ökonómiája.* Szaktudás Kiadó Ház, Budapest, 339-365.
- Pogány É.* (2011): Az EU csatlakozás hatásai a tej- és sertéshústermelés jövedelmezőségére a Nyugat-dunántúli Régió gazdaságaiban. PhD. disszertáció, NymE MÉK
- Vágó Sz.* (2005): A magyarországi tejpiac várható alakulása. *Gazdálkodás*, 4.16-26.