

Animal welfare, etológia és tartástechnológia



Animal welfare, ethology and housing systems

Volume 10

Issue 1

Gödöllő
2014



AZ ÉLŐ SZARVASMARHA ÉS A MARHAHÚS KÜLKERESKEDELMÉNEK ELEMZÉSE V4-ES ORSZÁGOKBAN

Mészáros Kornélia⁽¹⁾, Gábríelné Tőzsér Györgyi⁽²⁾

⁽¹⁾ Szent István Egyetem, Gazdálkodás és Szervezéstudományi Doktori Iskola
2100 Gödöllő, Páter Károly utca 1.

⁽²⁾ Szent István Egyetem, Gazdaság- és Társadalomtudományi Kar
Közgazdaságtudományi, Jogi és Módszertani Intézet, Gödöllő
me.kornelia@gmail.com

Összefoglalás

A tanulmány, a Visegrádi négyek országainak élő szarvasmarha, valamint fagyasztott és hűtött marhahúsának külkereskedelmét vizsgálja két különböző aspektusból, az EU 27 piacán 1999-2012-ig.

Az első mutató a Vollrath által alkotott, a mezőgazdaság versenyképességének vizsgálatára alkalmas Relatív versenyképesség (RC) indexe. Ennek segítségével került elemzésre az egyes országok külkereskedelme először. Ez alapján a vizsgált időszakban és piacon csak Lengyelországnak és Csehországnak volt versenyelőnye.

A második mutató a Grubel-Lloyd-index, amely az ágazaton belüli kereskedelem mérésére szolgál és kiegészítésként alkalmazható a versenyképességi mutató(k) mellé. Ez az elemzés megmutatta, hogy az ágazatok közötti kereskedelem egyre inkább átalakult ágazaton belüli kereskedelemmé Magyarország, Csehország és Szlovákia esetében. Ez a folyamat a 2004-es csatlakozás után mindhárom országban, kis eltéréssel ugyan de végbement. Lengyelország esetében azonban a vizsgált időszakban, az index értékei alapján végig, az ágazatok közötti kereskedelem volt jellemző.

Kulcsszavak: marhahús, export, import, versenyképesség.

Analysis of foreign trade of beef cattle and beef at V4 countries

Abstract

This paper examines the foreign trade of live cattle and frozen and chilled beef of Visegrad countries in two different aspects at the market of EU27 from 1999 to 2012.

The first of used indexes named Revealed Competitiveness (RC) is made by Vollrath to analyse competitiveness of agriculture. The foreign trade was measured first by RC index. This showed that Poland and the Czech Republic were competitive in the EU27 market at that period.

The second aspect was the use of Grubel-Lloyd index which based on the analysis of the intra-industry trade and it is used as a supplement beside the competitiveness index(es). This analysis showed that the inter-industry trade goes intra-industry trade in the case of Hungary, the Czech Republic and Slovakia. This change was come off after 2004 with a little deflection in V4 countries expect Poland. In Poland, only inter-industry trade was typical all in the examined period.

Keywords: beef, export, import, competitiveness



Bevezetés

A Visegrádi négyek címszóval jelölt országokat (Magyarország, Lengyelország, Csehország és Szlovákia) vettem alapul az elemzések háttérét megalapozva. Azért tartom fontosnak a nemzetközi összehasonlítást, mivel a versenyképességet nem lehet abszolút módon értékelni, ezért fontos feltérképezni a Magyarországhoz hasonló struktúrájú, gazdasági helyzetű és történelmi háttérű országokat. A mezőgazdaság hatékonyságának, a KAP rendszer lehetőségeinek kihasználásának vizsgálatát más szerzők is (*Farkasné et al.*, 2009; *Törőné Dunay*, 2012) fontosnak találták a visegrádi országok esetében. Az állattenyésztési ágazatok versenyképességének helyes megítélését jól segíti a rendszerszemléletű megközelítés (*Illés*, 1992; 1998).

Az Unióban az 1996-os BSE járvány után folyamatosan csökkent a szarvasmarha létszám, amely miatt az EU belső marhahús-fogyasztását további importnöveléssel lehetett biztosítani (*Tóth*, 2007). A járvány következtében bevezetett intézkedések segítségével, 2000-re sikerült az egyensúlyt visszaállítani az EU marhahús piacán, majd az ezt követő „lazítás” a szabályokon újabb bizalmi válságot eredményezett. A „felvásárlás és megsemmisítés”, valamint a „speciális felvásárlás” nevű programokon keresztül 2001 és 2002-ben több, mint 1 millió állat húsát semmisítették meg, ezzel garantálva újból a BSE mentességet (*Szűcs*, 2005). A marhahús-fogyasztást tekintve az unióban kettősség figyelhető meg: a régi tagállamokban (EU15) a fogyasztás 19-20 kg körüli, míg a 2004 után csatlakozott tagállamokban ez csupán 5-6 kg átlagosan (*Dunay*, 2006).

Az EU-ban Franciaország és Németország rendelkezik a legnagyobb számú szarvasmarha létszámmal, ugyanakkor ők a világ két legnagyobb marhahús importőrei. Jelentős importra szorul még nagy állományai ellenére az Egyesült Királyság és Olaszország is. Az EU legnagyobb tengerentúli beszállítója Brazília, valamint Argentína. Ugyanakkor a marhahús importot az unióban „házon belül” igyekeznek megoldani (*Török et al.*, 2007).

A Visegrádi országok közül, az Európai Unióhoz való csatlakozással Lengyelország, Csehország és Szlovákia növelni tudták kivitelüket az élelmiszerek piacán, nem csak az unió, hanem Magyarország felé is. Az élelmiszergazdaságot tekintve a három ország összes részesedése az importunkból fokozatosan emelkedett. Ezzel egy időben a magyarországi élelmiszergazdasági export is nőtt, habár ennél szerényebb mértékben. Mivel az import értéke arányaiban és abszolút értékben is nagyobb volt kivitelünkénél, külkereskedelmi mérlegünk romlott a visegrádi tagországokkal szemben (*Kürti et al.*, 2007).

Lengyelország, Csehország és Szlovákia nem csak hazánkkal szemben tudta növelni élelmiszergazdasági exportját, hanem az unió felé is. A legintenzívebb növekedést Lengyelország tudta elérni, ahol az egyik legnagyobb exportnövekményt elérő áru a marhahús volt: 1248%-os növekedéssel 2000-2005-re (*Kürti et al.*, 2007).

Anyag és módszer

Vollrath (1991) a mezőgazdaság nemzetközi versenyképességének vizsgálatára alkalmas mutatókat hozott létre. Ezekből ebben a tanulmányban a legösszetettebb került alkalmazásra, amely figyelembe veszi mind az export, mind az import oldalt.



Relatív versenyképesség (RC):

$$RC_{ij} = \ln RXA_{ij} - \ln RMA_{ij}$$

$$RXA_{ij} = \frac{\frac{EX_{ij}}{EX_{it}}}{\frac{EX_{nj}}{EX_{nt}}} \quad RMA_{ij} = \frac{\frac{IM_{ij}}{IM_{it}}}{\frac{IM_{nj}}{IM_{nt}}}$$

Ahol:

RXA – Relatív exportelőny index

RMA – Relatív importelőny index

EX – export

IM - import

i – i ország

j – j árucikk

n – EU27 országai

t – összes árucikk

A fent nevezett mutató pozitív értékek esetén versenyelőnyt, negatív értékek esetén versenyhátrányt jelez. Az index egyik előnye a logaritmikus formában rejlik, ugyanis ebben az esetben az indexek szimmetrikusak az x-tengelyre, valamint tartalmazza a kereskedelemtorzításokat, mind az export, mind az import oldaliakat (Fertő, 2006).

Ezt kiegészítve, a Grubel-Lloyd-indexet az ágazaton belüli kereskedelem mérésére szokták használni. A versenyképességi méréseket pontosítva, azok jellegére lehet következtetni eredményeiből. A magasabb értékek a vizsgált országok közötti gazdasági integráció és fejlődés előrehaladására utalnak (Fertő-Hubbard, 2001; Nagy, 2009).

$$GL - index = 1 - \frac{|X_i - M_i|}{(X + M_i)}$$

Az értékek 0-1-ig tejednek, a 0-hoz közelítő az ágazatok közötti kereskedelemre utal, az 1-hez közelítő az ágazaton belüli kereskedelmet mutatja. Minél nagyobb a különbség egy ágazat exportja és importja között, annál inkább megközelíti az index értéke a nullát, ami ágazatok közötti kereskedelemre utal (Molnár, 2002)

A tanulmány adatbázisához az Eurostat szolgáltatta az alapot, amely az ENSZ által használt SITC (5 számjegyű) kategóriákat veszi alapul a külkereskedelem vizsgálatára, állatfajokra bontva azokat. A fő hangsúly az élő állat kereskedelmen belül a fajtatiszta és keresztezett szarvasmarha, valamint a hűtött és fagyasztott áruk kategóriáján belül a szarvasmarha hús kereskedelmére került. Az adatok mindazon szarvasmarha és szarvasmarhahús kereskedelmét tartalmazzák, amelyek az országhatárt átlépve vágási céllal eladásra kerültek, függetlenül attól, hogy húsmarha vagy tejiparból származó melléktermék.

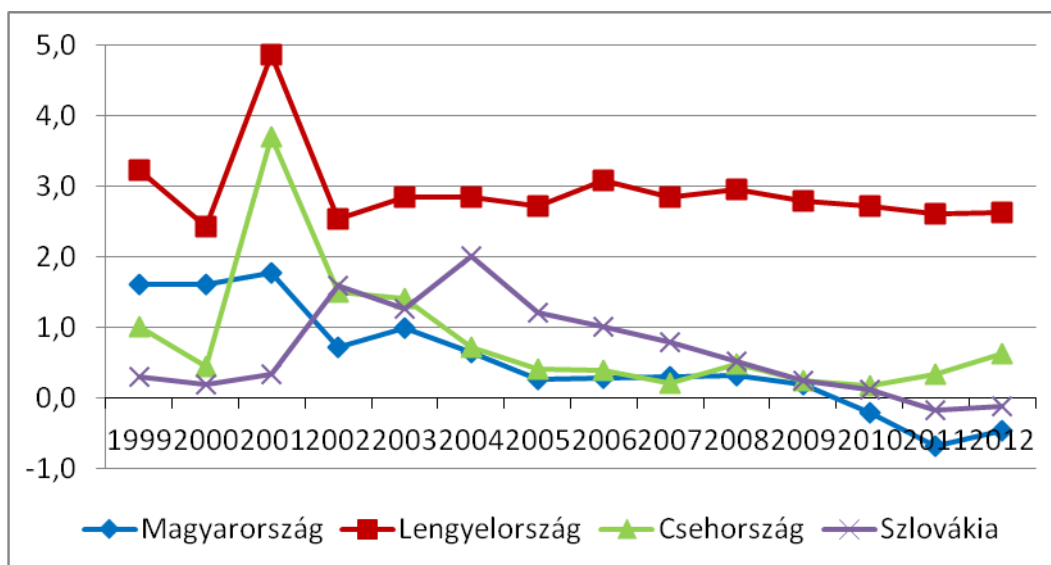
Eredmények és értékelés

A relatív versenyképesség (RC) indexe szerint (1. ábra) csak Lengyelországnak és Csehországnak volt versenyelőnye a vizsgált években végig. A 2001-es kiugrások a két ország esetében az alacsony értékű relatív importelőny (RMA) indexek logaritmusának eredményei. Magyarország 2010-től, Szlovákia 2011-től versenyhátránnyal küzdött.

Az uniós csatlakozás, Lengyelország kivételével, rontott a vizsgált országok RC mutató értékein, majd a magyar és szlovák értékeket a 2008-as válság negatív tartományba vitte át. Lengyelország azonban olyan stabil partnerkapcsolatokat tudott kialakítani az unión belül, hogy a válság nem viselte meg nagymértékben az élő marha és marhahús piacát.

2012-ben mind a négy országban legalább egy minimális szintű javulás következett be az RC mutató értékeiben.

1. ábra: Az RC index értékei a V4-es országokban (1999-2012)

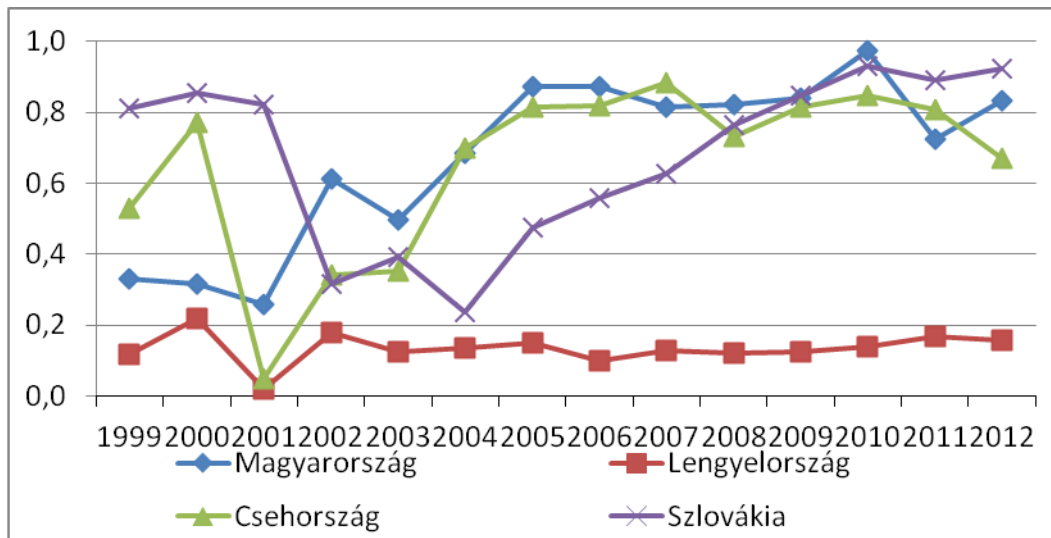


Forrás: Eurostat alapján saját számítás, 2013

Figure 1: The values of RC index in the V4 countries (1999-2012)

Megvizsgáltuk továbbá a Grubel-Lloyd index segítségével az ágazaton belüli kereskedelmet a Visegrádi négyek országaiban (2. ábra).

2. ábra: A V4-es országok Grubel-Lloyd indexének értékei (1999-2012)



Forrás: Eurostat alapján saját számítás, 2013

Figure 2: The values of Grubel-Lloyd index in the V4 countries (1999-2012)

Magyarországon a trend alapján kisebb-nagyobb megtorpanásokkal az ágazaton belüli kereskedelem megerősödésére lehet következtetni. A 2004-es uniós csatlakozás után meghatározó leginkább ez a folyamat. A változások összetételét megvizsgálva a 2001-es alacsony értékeket az élő állatok külkereskedelmében, valamint a 2004-es visszaesést ezen belül is az élő szarvasmarha alacsony importja okozta. 2005-től a fagyasztott és hűtött marhahús tudott kilépni inkább az ágazaton belüli kereskedelem felé, és őrizte pozícióját végig a vizsgált időszakban.

Az uniós csatlakozás az összes marhahús és élő szarvasmarha tekintetében összességében segítette az ágazaton belüli kereskedelem fejlődését. Az index értékeiben ugyanakkor figyelembe kell venni azt is, hogy 2010-2012 között az 1-hez közelítő értékek a magas behozatali arány eredményei, amely hiába jelez fejlődési előrehaladást, nem kedvez a magyar gazdaságnak. Így Magyarország esetében a Grubel-Lloyd mutató értékét 2010 után a korábbi ismert index adataival összevetve, nem értékelem jónak.

Lengyelországban az ágazatok közötti kereskedelem a jellemző. Ettől kis eltérést csak az élő szarvasmarha külkereskedelme mutat, az uniós csatlakozásuk után, mivel az import mennyisége jelentősen megnőtt az exporthoz képest, így az index értékei alacsonyak. A fagyasztott és hűtött marhahús esetében az export mennyisége jelentősen megnőtt, ugyanakkor az importált mennyiség is nőtt, amelyek kiegyenlítették egymás hatását az index értékeiben. Lengyelországra nem jellemző az ágazaton belüli kereskedelem, hanem az ágazatok közötti kereskedelemre utal a Grubel-Lloyd index, mert a behozatal és a kivitel különbsége jelentős.

A cseh nemzetközi kereskedelem szarvasmarha és marhahús tekintetében az EU csatlakozás után összességében ágazaton belüli kereskedelemre utal, mivel a Grubel-Lloyd index értékei megközelítik az 1-et. Azonban, ha részleteiben is megvizsgáljuk az egyes termékeket, akkor azok



ágazatok közötti kereskedelmi tevékenységre utalnak. Ez úgy lehetséges, hogy az összes exportban az élő állatokkal való kereskedelem a hangsúlyos, míg az összes importban a marhahús behozatala jelentős, amelyek így ágazati szinten összességében kiegyenlítik a különbségeket. A fagyasztott és hűtött marhahús kereskedelmében a 2004-es csatlakozás után, egyre inkább kiegyenlítettebb lesz a behozatal és kivitel szintje, ami ágazaton belüli kereskedelmet, egyre magasabb fokú gazdasági integrációt mutat.

A Grubel-Lloyd index Szlovákiában összességében a 2004-es csatlakozásig csökkenő tendenciát mutatott, azaz az ágazaton belüli kereskedelem ágazatok közöttivé alakult, majd ez a tendencia a csatlakozás után megfordult. 1999-2001-ig az export és import mértéke termékenként igen eltérő volt, amelyek összesítve kiegyenlítették egymást, így az összesített mutatóban ágazatok közötti kereskedelemre utalnak.

A termékeket külön-külön is megvizsgálva az élő állat nemzetközi kereskedelmében a csatlakozásig az ágazaton belüli kereskedelem a jellemző. A mutató értéke nullához közeli, azaz igen nagy az eltérés a behozatal és a kivitel között – 2004-ig alacsony a kivitel szintje, majd ez ugrásszerűen megemelkedik. Itt is fontos megjegyezni, hogy 2003-ban az élő állat exportjáról Szlovákia hiányos adatot szolgáltatott, bár vélhetőleg igen alacsony volt annak szintje. 2006 után növekedett a behozatal szintje az élő szarvasmarhák terén, amely így ellensúlyozta a magas kivitelt, ezért a Grubel-Lloyd index ágazatok közötti kereskedelmet jelez.

A fagyasztott és hűtött marhahús esetében a behozatal szintje volt igen magas kezdetben, amelyet 2002-től a kiviteli értékek hirtelen ugrással kiegyenlítettek. 2008-tól a behozatal szintje újból egyre magasabb lett, ami ágazaton belüli kereskedelmet jelzett.

Az egyes országok versenyhelyzetének elemzése igen összetett. A tanulmányban vizsgált két mutató csak egy igen kis szeletét képezi a teljes vizsgálatnak. Ugyanakkor ez a kis töredék is megmutatja, hogy Lengyelország a csatlakozással, a szarvasmarha nemzetközi kereskedelmében jó pozíciót tudott elérni és azt a válság ellenére fenn tudta tartani.

Következtetések és javaslatok

Az RC mutató értékeit látva kijelenthető, hogy az Unióhoz való csatlakozás rontott a korábbi időszakhoz képest a magyar, a cseh és a szlovák élő szarvasmarha és marhahús külkereskedelmi versenyhelyzetén, amely problémát a 2008-ban kezdődő válság még jobban elmélyített. Versenyelőnyt Lengyelország és Csehország tudott csak fenntartani.

A Grubel-Lloyd index az ágazaton belüli kereskedelem előrehaladását jelezte a vizsgált időszakban Magyarország, Csehország és Szlovákia esetében. Azonban ez némiképpen csalóka eredmény néhány esetben, mivel például Magyarország a válság kitörése után a 2010-es évtől, de leginkább 2011 és 2012-ben a magas behozatal aránya miatt mutatott 1-hez közeli értéket, így némiképp félrevezető a mutató. Ez a magas import érték nem kedvező hazánknak, mivel egy a magyar lakosság által nem preferált termék magas behozatali szintjét mutatja. Véleményünk szerint a hazánk területén felmerülő fogyasztási igényt belső előállításból fedezni lehetne, nem szorulunk behozatalra.

Csehország esetében is a magas, 1-hez közeli értékeket az eredményezi, hogy az összes exportban az élő állatokkal való kereskedelem a hangsúlyos, míg az összes importban a marhahús behozatala jelentős. Ez a cseheknek ugyan ad némi versenyelőnyt, de ha az importban lenne több a marhahús, jobb eredményeket tudnának elérni.

A szlovák esetben is a marhahús behozatali szintje magasabb, mint az élő állaté, amelyek a Grubel-Lloyd indexben ágazaton belüli kereskedelmet jelzett.



Lengyelországra nem jellemző az ágazaton belüli kereskedelem, hanem az ágazatok közötti kereskedelemre utal a Grubel-Lloyd index, mert a behozatal és a kivitel különbsége jelentős egy kategórián belül.

A Visegrádi országok közül Lengyelország találta meg helyét és partnereit az uniós piacon. A csatlakozás Magyarország, Csehország és Szlovákia számára nem hozták meg a várt sikert a szarvasmarha nemzetközi értékesítésében. E három ország helyzetét a 2008-ban kezdődő válság még tovább rontotta, egyedül a lengyelek tudták tartani stabilan pozíciójukat.

Irodalomjegyzék

- Dunay, A.* (2006): The Outlook of the Hungarian Livestock Sectors after the EU Accession. In: Slábová, M., Sykorová, Z. (Eds.): Proceeding of the International PhD Student's Conference. Jihočeská Univerzita, Ceske Budejovice, Czech Republic, pp. 81-84.
- Farkasné Fekete M., Szűcs I., Varga T.* (2009): A visegrádi országok mezőgazdaságának hatékonysága uniós összehasonlításban. LI. Georgikon Napok, október 1-2., pp. 217-226.
- Fertő I., Hubbard L. J.* (2001): Versenyképesség és komparatív előnyök a Magyar mezőgazdaságban, Közgazdasági Szemle, Vol. 48, pp. 31-43.
- Fertő I.* (2006): Az agrárkereskedelem átalakulása Magyarországon és a kelet-közép-európai országokban. MTA Közgazdaságtudományi Intézet, Budapest. 17-55. p.
- Illés B. Cs.* (1992): A juhágazat jövedelmezőségét befolyásoló tényezők vizsgálata, a versenyképesség növelésének lehetőségei. Kandidátusi disszertáció, Gödöllő, 201 p.
- Illés B. Cs.* (1998): Az állattenyésztési ágazatok versenyképességének értékelése, figyelemmel a várható mezőgazdasági struktúraváltozásokra. Tudományos Közlemények - GATE GTK, No. 1: pp. 187-193.
- Kürti A., Stauder M., Wagner H., Kürthy Gy.* (2007): A magyar élelmiszer-gazdasági import dinamikus növekedésének okai. Agrárgazdasági Tanulmányok, 2007/4. szám. Agrárgazdasági Kutató Intézet, Budapest. 126. p.
- Molnár A.* (2002): Versenyképesség és –stratégiák a magyar élelmiszeriparban az uniós csatlakozás tükrében. PhD értekezés, Budapesti Közgazdaságtudományi és Államigazgatási Egyetem, Budapest
- Nagy Zs.* (2009): A magyar élelmiszer-gazdaság aggregált szintű külkereskedelmi teljesítménye az EU-csatlakozást követően. Gazdálkodás, 53. évf. 6. szám, pp. 560-569.
- Szűcs I.* (2005): A szarvasmarha-ágazat gazdasági, szervezési és piaci kérdései. Szerk.: Szűcs István. Budapest Szaktudás Kiadóház, 207 p.
- Törőné Dunay A.* (2012): Az EU agrártámogatási rendszerének változásai és a csatlakozás hatása a mezőgazdasági vállalkozásokra. PhD Értekezés, SZIE, Gödöllő, 173 p.
- Tóth E.* (2007): Agrárpiaci kilátások az EU-ban, Agroinform, <http://www.agroinform.com/aktualis/?act=showItem&id=3203>, letöltve 2010.04.18.
- Vollrath, T. L.* (1991): A theoretical evaluation of alternative trade intensity measures of revealed comparative advantage, Review of World Economics, Vol.127. No.2. pp. 265-280.